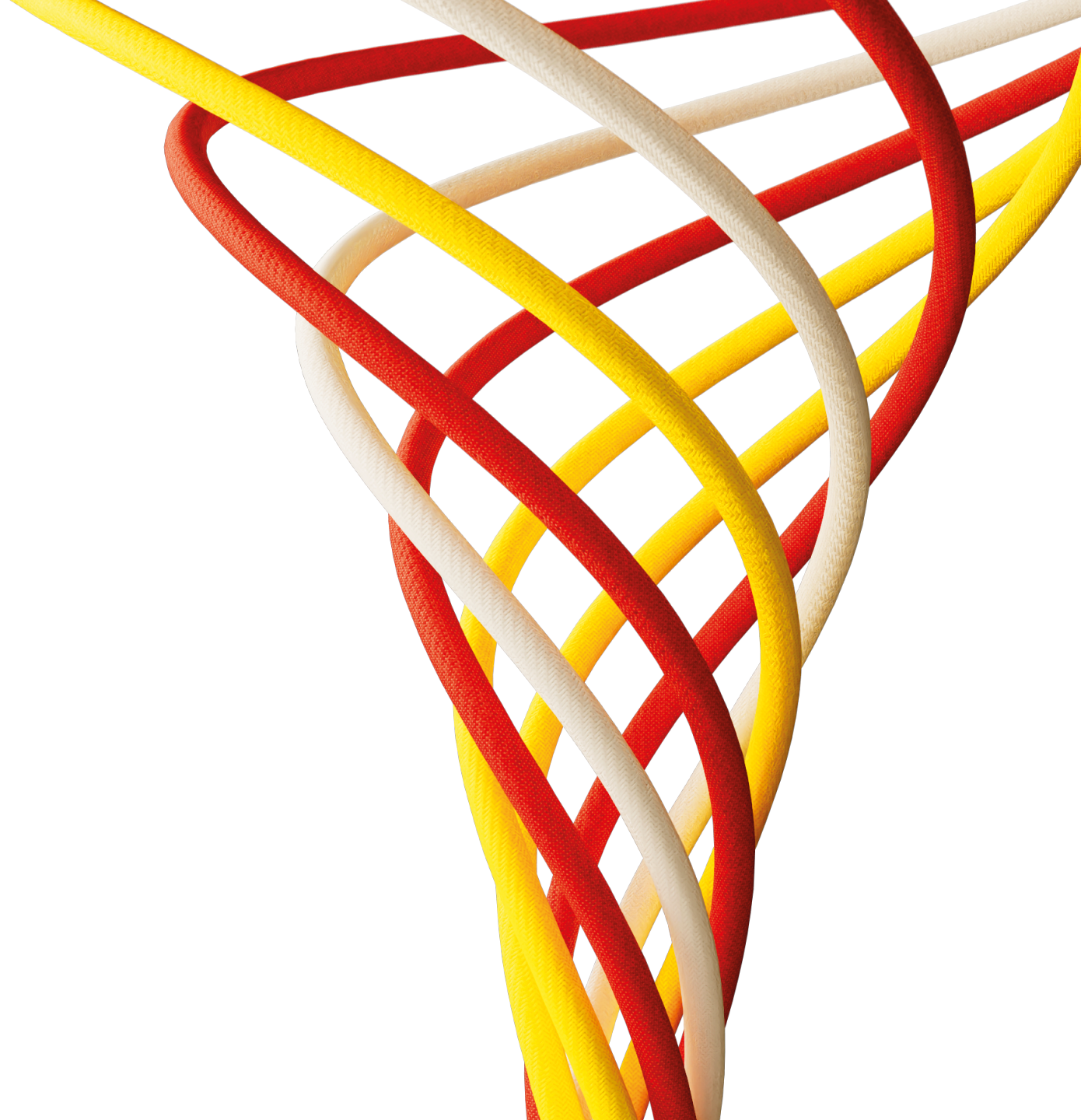




Nosso Código de Conduta

Faça a coisa certa



Introdução do CEO

É assim que somos

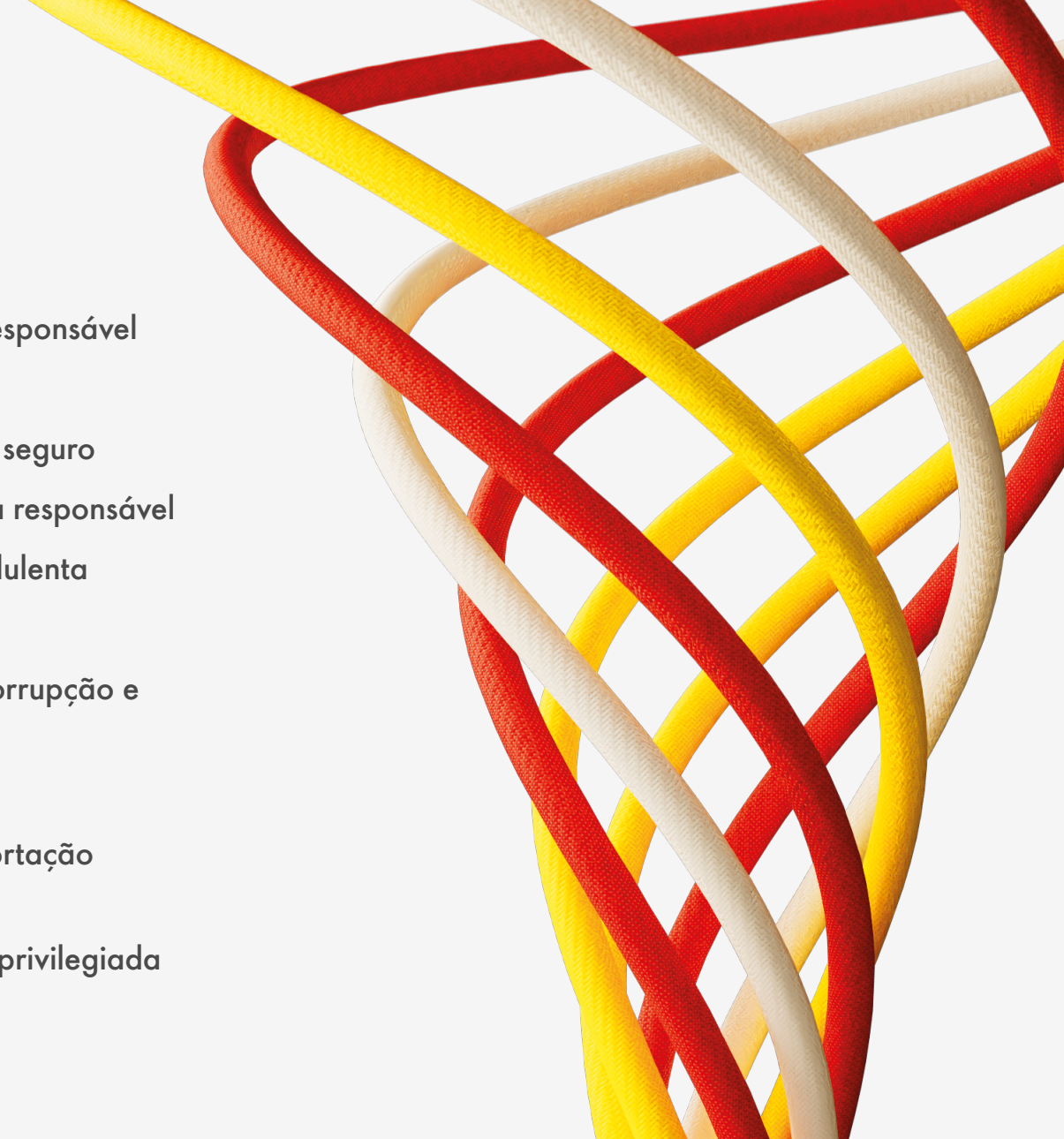
- › Nosso Código e valores essenciais
- › Fale (speak up) e busque suporte

É assim que cuidamos

- › Segurança e meio ambiente
- › Respeite os direitos humanos
- › Abrace a diversidade, a equidade e a inclusão
- › Não pratique discriminação ou assédio
- › Proteja dados pessoais

É assim que operamos

- › Comunique-se de forma precisa e responsável
- › Proteja os ativos da empresa
- › Mantenha um ambiente cibernético seguro
- › Use a inteligência artificial de forma responsável
- › Nunca se envolva em conduta fraudulenta
- › Resolva conflitos de interesse
- › Nunca se envolva em suborno ou corrupção e combata a lavagem de dinheiro
- › Apoie a concorrência livre e justa
- › Cumpra as leis de exportação/importação e sanções
- › Nunca pratique uso de informação privilegiada



Nosso Código de Conduta: Trabalhar de forma responsável e segura

O propósito da Shell é impulsionar o progresso juntos, trabalhando uns com os outros, com nossos clientes e com nossos parceiros. A forma como realizamos esse trabalho, de maneira responsável e segura, é essencial para o nosso sucesso como empresa.

Nosso Código de Conduta (nosso Código) ajuda todos que trabalham na Shell a compreender nossas responsabilidades e os altos padrões de comportamento com os quais nos comprometemos.





Wael Sawan
CEO

Nossa extraordinária comunidade na Shell está trabalhando arduamente para alcançar nossa visão de nos tornarmos a empresa integrada de energia líder no mundo.

À medida que transformamos nossa empresa, devemos permanecer fiéis aos nossos valores essenciais de honestidade, integridade e respeito pelas pessoas. Tenho imenso orgulho desses valores. Eles refletem nosso cuidado uns com os outros, com o nosso trabalho e com a forma correta de fazer negócios. Em meus mais de 25 anos na Shell, vi em primeira mão como esses valores essenciais são parte integrante de tudo o que fazemos.

Por isso, tenho o prazer de compartilhar nosso Código de Conduta atualizado, que estabelece como devemos aplicar nossos valores às questões mais importantes que todos enfrentamos no trabalho e ao lidar com decisões, às vezes, difíceis. Ele nos ajuda a construir parcerias sólidas com nossos colegas, clientes e outras empresas à medida que avançamos na transição energética e em um período de rápidas mudanças tecnológicas.

A seção “É assim que cuidamos”, por exemplo, mostra como focamos na segurança, protegemos o meio ambiente e abraçamos a diversidade, a equidade e a inclusão. Em “É assim que operamos”, você encontrará nossos padrões para uma boa comunicação, para a gestão de potenciais conflitos de interesses e para o uso da inteligência artificial.

Espero que todos na Shell, sejam colaboradores individuais, líderes ou membros do Comitê Executivo da Shell, se comprometam pessoalmente a agir de acordo com nosso Código de Conduta. Cada um de nós tem autonomia para falar (speak up), apoiar uns aos outros e fazer a coisa certa.

Nossos valores garantem que sempre façamos o nosso melhor para as pessoas que atendemos e para aquelas com quem trabalhamos. Incentivo você a usar o Código de Conduta da Shell para ajudar a criar a melhor versão possível desta grande empresa.

A photograph of two workers in safety gear on an industrial platform. The worker on the left is wearing a green helmet and a high-visibility yellow-green jacket with a Shell logo on the back. The worker on the right is wearing a yellow helmet and an orange high-visibility jacket. They are both wearing headsets and appear to be in conversation. The background shows industrial structures and a clear sky.

É assim que somos

Seja trabalhando em nossas plataformas, em nossos pontos de venda, em nossos escritórios ou de nossas casas, todos nós fazemos parte do sucesso da Shell. À medida que continuamos a moldar nossa cultura, temos orgulho de nossos valores essenciais: honestidade, integridade e respeito pelas pessoas. Nós nos apoiamos mutuamente e nos responsabilizamos uns aos outros, falando (speaking up) quando vemos que alguém ou algo não está atendendo aos padrões que estabelecemos para nós mesmos. Somos melhores quando trabalhamos como uma só equipe: uma só Shell em busca de uma visão comum, com um compromisso inabalável com nossos valores essenciais.

Nosso Código e valores essenciais

Na Shell, nossos valores essenciais de honestidade, integridade e respeito pelas pessoas são a base do nosso Código de Conduta e estão incorporados aos **Princípios Empresariais Gerais da Shell (Shell General Business Principles, SGBP)** e ao Shell Performance Framework (SPF).

O SPF é a estrutura abrangente adotada pela Shell plc para cumprir sua estratégia. Ele aplica-se a todas as empresas Shell e fornece uma abordagem consistente sobre como cada empresa da Shell opera.

É assim que nosso Código se aplica às pessoas:

- Aplica-se a todos os empregados e trabalhadores temporários (equipe contratada e consultores) das empresas Shell e das joint ventures operadas pela Shell.
- Incentivamos nossos contratados terceiros e parceiros de negócios a seguir os Princípios Empresariais Gerais da Shell (SGBP) ou princípios equivalentes e os informamos sobre o nosso Código, pois ele se aplica às interações com nossa equipe.
- Se nossos contratados terceiros e parceiros de negócios representarem a Shell de qualquer forma, atuando como nossos agentes, trabalhando em nosso nome ou usando nosso nome, eles devem seguir nosso Código durante esse trabalho.

Suas responsabilidades:

Todos nós devemos seguir esses documentos juntamente com a lei e os padrões e diretrizes detalhados mencionados em nosso Código. Quando houver conflito entre regras, aplica-se o padrão mais rigoroso.



Suas responsabilidades:

- Compreender nosso Código, pedir ajuda se algo não estiver claro e falar (speak up) se tiver preocupações.
- Concluir prontamente os treinamentos de ética e conformidade atribuídos e os questionários associados.
- Garantir que contratados terceiros e parceiros de negócios estejam cientes do que significa cumprir nosso Código para eles.
- Apoiar investigações ou auditorias quando solicitado.
- Compreender que violações do nosso Código, políticas e padrões podem levar a medidas disciplinares e legais ou à demissão.

Os gestores também têm a responsabilidade de:

- Dar o exemplo: agir como modelo e garantir que sua equipe mantenha nossos valores.
- Assegurar que todos os membros da equipe compreendam nosso Código e saibam onde encontrar apoio.
- Criar um ambiente em que todos se sintam encorajados a falar (speak up) e a compartilhar ideias, perguntas e preocupações.
- Resolver prontamente quaisquer conflitos no ambiente de trabalho para evitar que se agravem e para construir confiança.
- Garantir que sua equipe cumpra todos os requisitos da Shell, incluindo o envio de despesas precisas e em tempo hábil, a solicitação de aprovação para viagens, trabalho no exterior ou uso de mídias removíveis.
- Garantir que sua equipe conclua os treinamentos de ética e conformidade atribuídos e preencha corretamente os questionários associados.
- Gerenciar o registro de presentes, hospitalidade e conflitos de interesses enviados por sua equipe.
- Tomar medidas para resolver violações do nosso Código, garantir a confidencialidade e ajudar sua equipe a aprender com os incidentes.



É assim que somos

Fale (speak up) e busque suporte

Na Shell, incentivamos as pessoas a falarem (speak up). Queremos que todos se sintam seguros para falar (speak up) em todas as situações: para compartilhar ideias, fazer perguntas e levantar preocupações quando virem algo que não atenda aos nossos padrões. Cada voz nos ajuda a melhorar, tomar decisões melhores e aprender juntos.

Não há lugar na Shell para retaliação contra qualquer pessoa que levante o que considera ser uma preocupação legítima. Consideramos qualquer forma de retaliação uma violação grave do nosso Código.



Eu preciso...	Meus próximos passos...
...de ajuda para entender nosso Código.	Pergunte ao seu gerente de linha, ao escritório de Ética e Conformidade da Shell, à área de Recursos Humanos ou ao Departamento Jurídico.
...discutir uma preocupação ou relatar uma possível violação do nosso Código.	Você pode falar com qualquer uma das pessoas mencionadas acima ou entrar em contato com a Central de Ajuda Global da Shell (Shell Global Helpline) .
...resolver uma situação insegura ou um comportamento inadequado.	Fale (speak up) e intervenha: aborde a situação no momento, se você se sentir confortável para fazê-lo. Caso contrário, busque suporte junto a qualquer uma das pessoas acima.
...de ajuda para resolver um dilema.	Use a Estrutura para a Tomada de Decisões Éticas para orientá-lo em situações desafiadoras e dilemas éticos.

O que é a Central de Ajuda Global da Shell (Shell Global Helpline)?

A **Central de Ajuda Global da Shell (Shell Global Helpline)** permite que empregados da Shell e outras pessoas levantem preocupações relacionadas à conformidade com nosso Código, os **Princípios Empresariais Gerais da Shell** ou a lei, sem medo de retaliação.

Ela está disponível 24 horas por dia, sete dias por semana, é operada por um terceiro independente e permite relatos anônimos e confidenciais.

Se tiver dificuldade para se conectar a um número gratuito local, você pode ligar para o número dos EUA para chamadas a cobrar: **+1 704 973-0344**.

Estrutura para a tomada de decisões éticas



É assim que cuidamos



Cuidamos uns dos outros, do nosso trabalho e de fazer negócios da maneira correta, com foco em segurança, pessoas e sustentabilidade. Queremos que nossas pessoas trabalhem nas melhores condições, em um ambiente onde se sintam valorizadas, respeitadas e com sentimento de pertencimento.

É assim que cuidamos



**Segurança e
meio ambiente**





Todos devemos focar na nossa ambição de Goal Zero: não causar danos às pessoas e não ter vazamentos em nossas operações. Buscamos a Goal Zero mantendo um ambiente seguro e saudável para todos em nossas instalações, unidades e escritórios. Trabalhamos para garantir a segurança física e psicológica de todos.

Estamos comprometidos em respeitar nossos vizinhos e proteger o meio ambiente, reduzindo resíduos, contribuindo positivamente para a biodiversidade e utilizando a água e outros recursos de forma eficiente. Cada um de nós pode contribuir utilizando materiais e energia de forma eficiente e seguindo nossas políticas ambientais.

Esperamos que todos falem (speak up) quando tiverem uma preocupação relacionada a segurança.

Suas responsabilidades:

- Não iniciar trabalhos que pareçam inseguros e interromper qualquer atividade que passe a parecer insegura.
- Manter-se atento a potenciais riscos de segurança no trabalho e seguir sempre as **Regras que Salvam Vidas**.
- Nunca trabalhar sob a influência de drogas ou álcool. Se optar por consumir álcool em eventos relacionados ao trabalho, faça-o de forma responsável, de acordo com as políticas locais, e evite sempre o consumo excessivo e comportamentos inseguros.
- Relatar imediatamente quaisquer violações ou preocupações relacionadas ao nosso compromisso e política de Saúde, Segurança, Meio Ambiente e Performance Social (HSSE & PS) ao seu gerente de linha e/ou à **ferramenta de relato de HSSE**.

É assim que cuidamos



Respeite os direitos humanos





Respeitar os direitos humanos é uma parte fundamental dos valores essenciais da Shell. Acreditamos que as empresas podem desempenhar um papel significativo na promoção e no respeito aos direitos humanos em todo o mundo. Nossa abordagem é orientada pelos Princípios Orientadores das Nações Unidas sobre Empresas e Direitos Humanos.

Focamos em áreas em que o respeito aos direitos humanos é essencial para a forma como operamos:

- Ambiente de trabalho (por exemplo, direitos trabalhistas, discriminação)
- Cadeias de suprimentos (por exemplo, trabalho forçado, bem-estar dos trabalhadores)
- Comunidades (por exemplo, gestão de impactos sociais)
- Segurança (por exemplo, impactos de forças de segurança privadas ou governamentais).

Suas responsabilidades:

- Estar atento a possíveis riscos aos direitos humanos em seu trabalho.
- Relatar imediatamente quaisquer preocupações ou violações relacionadas ao nosso compromisso e à nossa política de Saúde, Segurança, Meio Ambiente e Performance Social ao seu gerente de linha e/ou à **ferramenta de relato de HSSE**, e/ou à **Central de Ajuda Global da Shell (Shell Global Helpline)**.

É assim que cuidamos



**Abrace a
diversidade, a
equidade e a inclusão**





Estamos trabalhando para nos tornar uma das organizações mais diversas e inclusivas do mundo. Todos nós compartilhamos a responsabilidade de criar um ambiente em que todos se sintam valorizados, respeitados e com um forte sentimento de pertencimento. Defendemos a segurança psicológica e cuidamos uns dos outros.

Valorizamos a singularidade de cada pessoa e trabalhamos todos os dias para criar uma cultura segura, diversa e inclusiva. Promovemos a igualdade de oportunidades para todos e buscamos remover barreiras para alcançar oportunidades justas no trabalho.

Suas responsabilidades:

- Compreender o valor da diversidade, equidade e inclusão e demonstrar uma learner mindset.
- Reconhecer seus vieses pessoais e como eles podem afetar outras pessoas.
- Contribuir positivamente para a nossa cultura inclusiva.

É assim que cuidamos



**Não pratique
discriminação
ou assédio**





Não toleramos discriminação de nenhuma forma. Isso inclui tratar pessoas de maneira menos favorável com base em fatores como idade, cor, deficiência, origem étnica, expressão ou identidade de gênero, gênero, nacionalidade, gravidez, raça, religião, orientação sexual, condição socioeconômica, estado civil ou familiar ou qualquer outra característica protegida pelas leis aplicáveis.

Tomamos decisões de emprego, incluindo contratação, avaliação, promoção, desenvolvimento, disciplina, remuneração e desligamento, com base em fatores como mérito, habilidades, experiência, qualificações, desempenho e necessidades do negócio.

Temos tolerância zero ao assédio. Assédio inclui qualquer comportamento (verbal, escrito ou físico) que seja ameaçador, humilhante, intimidante ou hostil.

Exemplos:

- Assédio sexual é qualquer comportamento de natureza sexual que seja indesejado. Inclui comentários de cunho sexual, avanços físicos e pedidos de favores sexuais.
- Bullying inclui o uso repetido ou pontual de força, ameaça ou coerção para intimidar, humilhar ou dominar outras pessoas.
- Abuso de poder ocorre quando alguém utiliza sua posição de autoridade para prejudicar pessoas que trabalham para ou com essa pessoa ou para manipulá-las a violar nossos padrões.
- Exclusão é deixar deliberadamente alguém de fora de atividades relacionadas ao trabalho, decisões ou interações sociais de forma que prejudique sua dignidade ou sentimento de pertencimento.

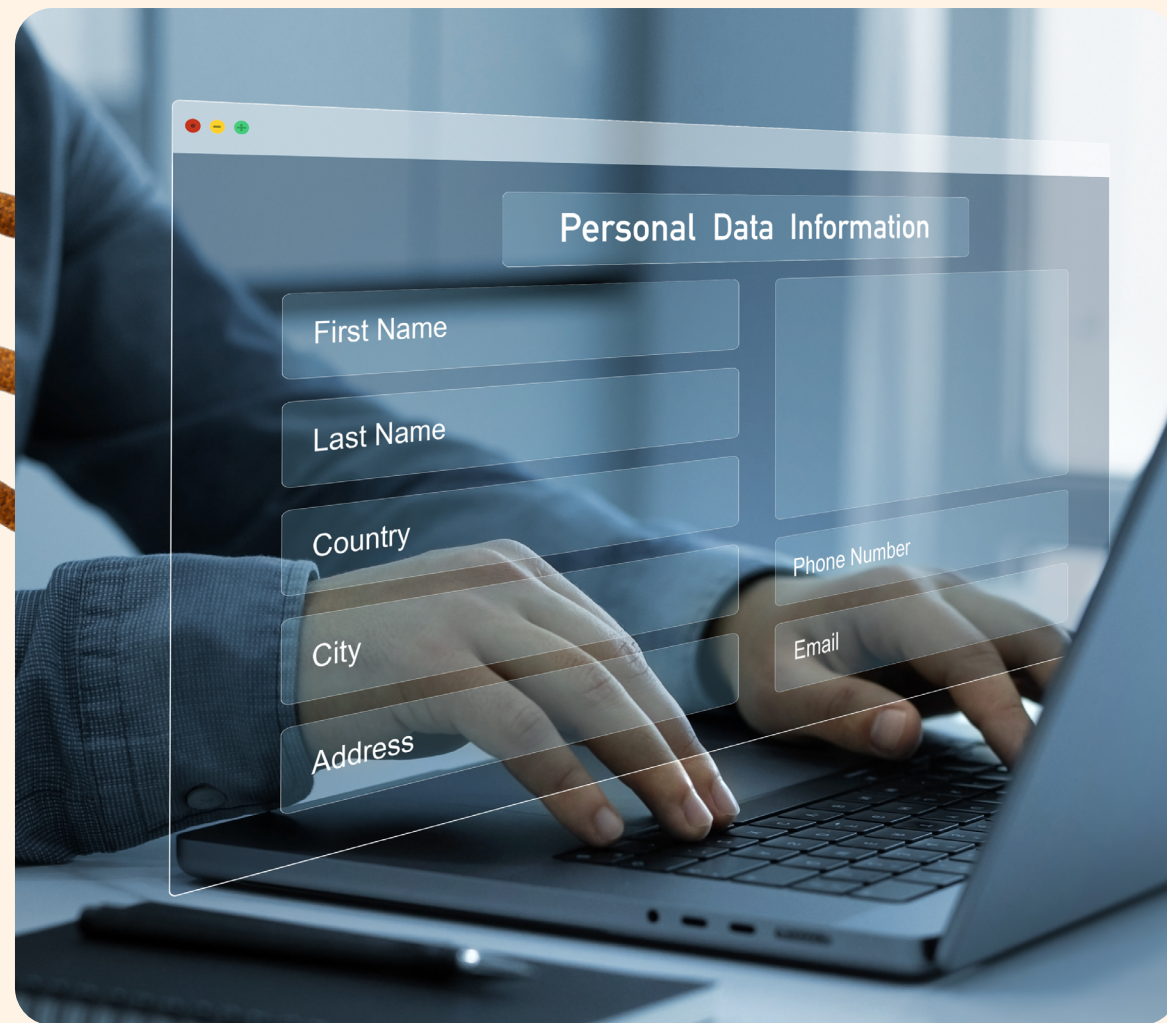
Suas responsabilidades:

- Tratar todos com respeito, inclusive ao dar feedback, compartilhar pontos de vista diferentes e trabalhar com pessoas de culturas diversas.
- Resolver comportamentos inadequados desde o início. Intervenha falando com a pessoa que está se comportando de forma inadequada, se você se sentir confortável para isso. Caso contrário, busque suporte do seu gerente de linha ou da área de recursos humanos.

É assim que cuidamos



Proteja dados pessoais





Respeitamos o direito das pessoas à privacidade e gerenciamos dados pessoais de maneira profissional, legal e ética. Nossas políticas de proteção de dados salvaguardam a transferência de dados pessoais entre as empresas Shell em todo o mundo.

Suas responsabilidades:

- Coletar e utilizar dados pessoais apenas para fins comerciais legítimos e legais.
- Cumprir os requisitos para o compartilhamento de dados pessoais e não divulgar dados pessoais a quem não tenha o direito ou a necessidade de conhecê-los.
- Cumprir os requisitos para o armazenamento de dados pessoais, mantendo-os atualizados e descartando-os quando não forem mais necessários.
- Relatar imediatamente qualquer não conformidade com as regras de dados pessoais (inclusive perda de dados pessoais) por meio do portal de relato de TI ou da **Central de Ajuda Global da Shell (Shell Global Helpline)**.

O que são dados pessoais?

Dados pessoais referem-se a qualquer informação, em formato físico ou eletrônico, que possa identificar um indivíduo. Isso inclui imagens de CFTV, dados de contato, dados de localização, nomes, identificadores on-line e preferências pessoais.

Dados pessoais sensíveis, como informações biométricas (incluindo impressões digitais e reconhecimento facial), registros criminais, dados sobre saúde, raça, orientação sexual ou filiação sindical, exigem proteção adicional e controles tecnológicos mais rigorosos.

É assim que operamos



Esperamos que todos na Shell cumpram as leis e regulamentos aplicáveis, nosso Código e os Princípios Empresariais Gerais da Shell para nos ajudar a conduzir nossos negócios de forma ética e transparente. Acreditamos firmemente na importância fundamental da confiança, da transparência e do profissionalismo.

É assim que operamos



**Comunique-se de
forma precisa e
responsável**





É fundamental que nos comuniquemos de forma precisa e responsável para manter a confiança de nossas partes interessadas e atender aos requisitos legais. Comunicamo-nos de diversas formas e, como equipe da Shell, tudo o que escrevemos ou dizemos impacta a reputação da empresa. Independentemente do meio utilizado, interno ou externo, esperamos que você siga os requisitos da Shell sobre divulgações e comunicações de negócios.

Exemplos de divulgações e comunicações de negócios:

- Todos os anúncios públicos, incluindo divulgações a acionistas e comunicados à imprensa.
- Declarações de marketing e comunicações com clientes.
- Comunicações com governos e órgãos reguladores.
- Informações para auditores e investigadores.
- Registros financeiros e fiscais.
- Comunicações internas com a equipe.

Comunicar com precisão significa que:

- Fornecemos informações precisas, justas, equilibradas e completas.
- Comprovamos fatos e alegações e corrigimos erros prontamente.



Suas responsabilidades:

- Garantir que suas comunicações estejam em conformidade com nosso Código e que as divulgações sigam os requisitos do Padrão e da Especificação de Divulgação.
- Não divulgar informações sobre as atividades de negócios da Shell, a menos que esteja autorizado a fazê-lo. Isso se aplica tanto ao que você diz quanto ao que escreve.
- Ao discutir temas relacionados à Shell em suas redes sociais pessoais:
 - declare que você é empregado da Shell, que não fala em nome da empresa e que suas opiniões são pessoais.
 - esteja ciente de que nosso Código pode se aplicar ao uso pessoal de redes sociais se isso afetar os negócios, a reputação ou os empregados da Shell.
- Cumprir nossas regras de classificação da informação e retenção de registros e utilizar apenas canais de comunicação aprovados para fins comerciais.
- Nunca usar e-mail pessoal para fins comerciais, incluindo o uso do nome ou da marca Shell. Nunca ocultar, alterar ou destruir documentos de forma ilegal.

Comunicação responsável significa:

- Ser transparente quanto a quem está se comunicando e comunicar-se em conformidade com nossos valores essenciais.
- Cumprir os requisitos de confidencialidade e privacidade de dados.
- Manter os registros necessários das comunicações de negócios.
- Comunicar-se apenas quando autorizado a fazê-lo.

É assim que operamos



**Proteja os ativos
da empresa**





A Shell nos fornece muitos ativos para o nosso trabalho. Alguns são ativos físicos, como escritórios, equipamentos e cartões de acesso; outros são financeiros, como o uso de cartões corporativos e benefícios de emprego; e outros são intangíveis, como nossa marca e direitos de propriedade intelectual, incluindo patentes, segredos comerciais, marcas registradas e direitos autorais. Todos esses ativos e o valor que criamos ao utilizá-los pertencem à Shell. Devemos usá-los apenas para os fins comerciais a que se destinam.

Suas responsabilidades:

- Proteger os ativos da Shell contra danos, perdas, roubo, infrações e qualquer forma de uso indevido.
- Utilizar cartões de crédito corporativos de acordo com as políticas de viagens e despesas de negócios.
- Proteger nossa propriedade intelectual e os direitos de propriedade intelectual e respeitar os direitos de propriedade intelectual de terceiros.
- Não utilizar informações da Shell para uso pessoal nem transferi-las para fora da empresa sem aprovação ou fins comerciais legítimos.
- Devolver os ativos ao deixar a Shell ou quando solicitado.

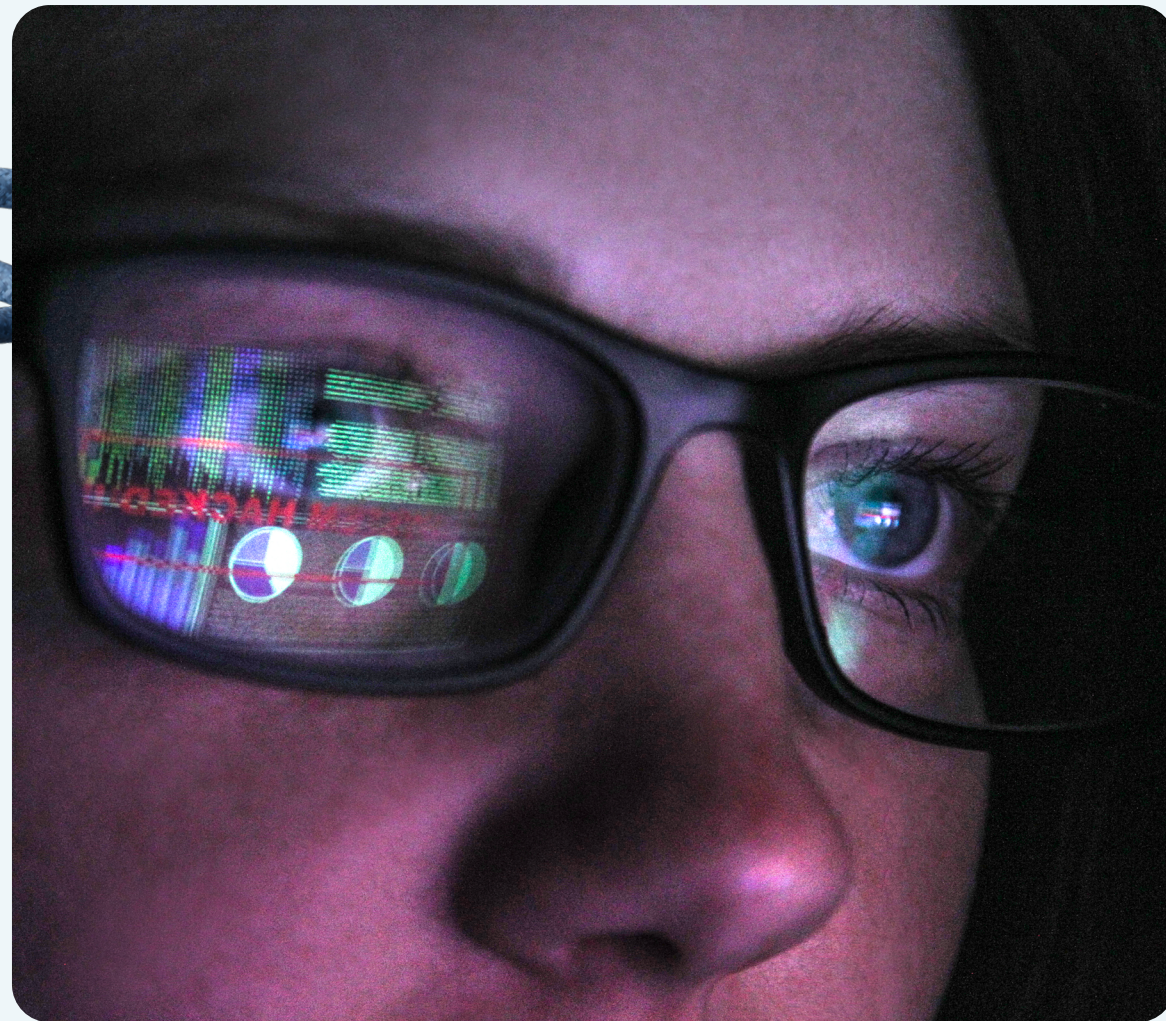
O que é propriedade intelectual?

A propriedade intelectual (PI), como invenções, projetos, programas de computador, bases de dados, desenhos (técnicos), manuais operacionais, informações técnicas essenciais e elementos de nomenclatura, símbolos ou imagens, fornece as soluções tecnológicas e a identidade da marca para os negócios da Shell. Os direitos de propriedade intelectual (DPI), como patentes, segredos comerciais, marcas registradas e direitos autorais, são ativos legais que permitem à Shell proteger e extrair valor de investimentos em tecnologia e marca.

É assim que operamos



**Mantenha
um ambiente
cibernético seguro**





Precisamos proteger nossa tecnologia e informações contra acesso não autorizado, ataques ou danos. Embora algumas medidas de segurança cibernética sejam óbvias, como bloquear a tela do computador, outras não são tão evidentes. Novos riscos cibernéticos e ataques sofisticados evoluem constantemente, e um único clique desatento pode ter consequências graves.

Todos devem seguir nossas diretrizes de segurança cibernética (fundamentos de segurança cibernética) e manter-se vigilantes. A Shell monitora o uso de sua tecnologia da informação, incluindo quaisquer dispositivos pessoais autorizados conectados à rede da Shell.

Suas responsabilidades:

- Nunca compartilhar seus dados de login, modificar configurações ou utilizar serviços e softwares não aprovados.
- Não visualizar nem compartilhar material ofensivo, acessar sites inadequados ou envolver-se em atividades ilegais.
- Manter o uso pessoal da TI da Shell ao mínimo e não usá-la para atividades de negócios pessoais.
- Relatar imediatamente incidentes de segurança da informação (incluindo perda do smartphone ou de dados pessoais) por meio do portal de relato de TI ou da **Central de Ajuda Global da Shell (Shell Global Helpline)**.

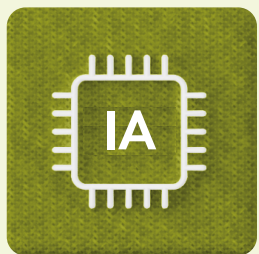
Exemplos de incidentes de segurança da informação:

Clicar em um link desconhecido; compartilhar suas credenciais de login; enviar um e-mail com informações confidenciais ou pessoais ao destinatário errado; perda ou roubo do seu laptop ou smartphone corporativo.

Exemplos de atividades ilegais neste contexto:

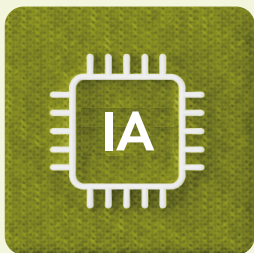
Invadir sistemas de TI, burlar controles de segurança, praticar phishing para obter dados sensíveis, disseminar malware, roubo de dados, roubo de identidade.

É assim que operamos



Use a inteligência artificial de forma responsável



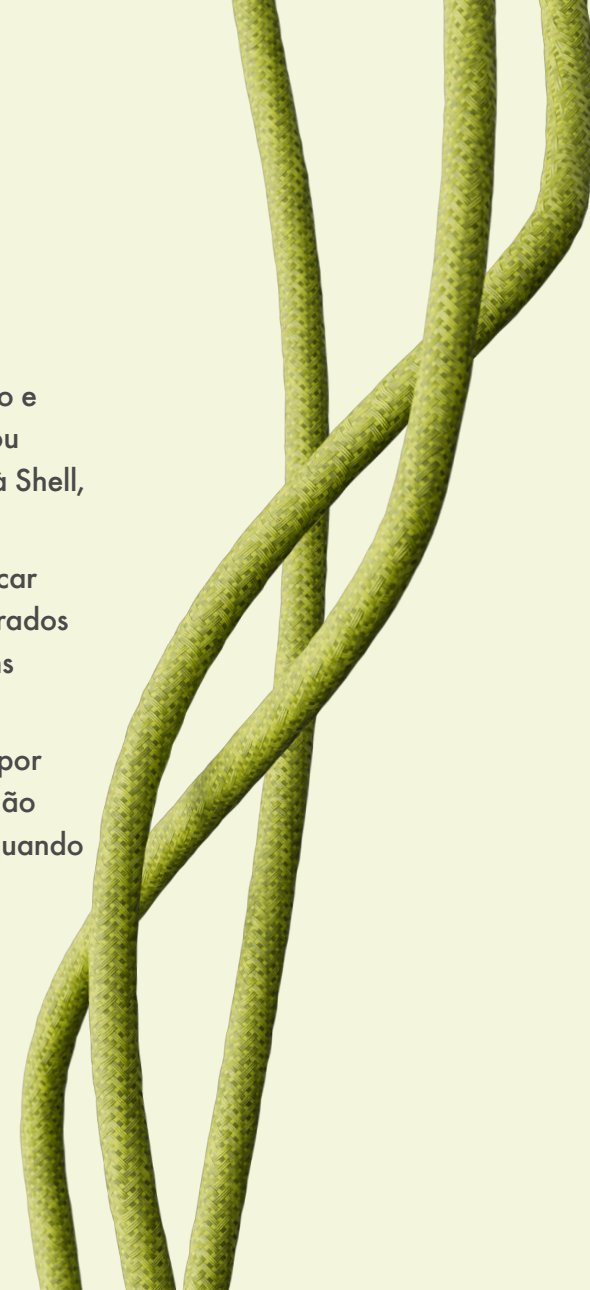


A inteligência artificial (IA) pode impulsionar a inovação e a eficiência. No entanto, a IA também apresenta riscos e implicações éticas e legais. Na Shell, desenvolvemos, implantamos e utilizamos IA de forma responsável e justa e usamos apenas plataformas de IA autorizadas pela Shell para apoiar as necessidades de negócios.



Suas responsabilidades:

- Garantir que o uso de IA seja justo e transparente e não cause danos ou impactos negativos a indivíduos, à Shell, a terceiros ou à sociedade.
- Validar a confiabilidade e identificar possíveis vieses dos resultados gerados por IA antes de utilizá-los para fins comerciais.
- Garantir que o conteúdo gerado por IA seja devidamente atribuído e não induza a erro nem deturpe fatos quando usado em comunicações da Shell.
- Garantir que o uso de IA esteja alinhado aos princípios aceitáveis de uso de IA da Shell.



É assim que operamos



**Nunca se envolva
em conduta
fraudulenta**





Fraude é um ato deliberado de desonestidade com a intenção de gerar ganho ou prejuízo. Na Shell, a conduta fraudulenta é inaceitável e destrói a confiança. Todos devemos estar comprometidos com a prevenção de fraudes para proteger uns aos outros, nossa empresa e as pessoas com quem trabalhamos.

Suas responsabilidades:

- Não envolver-se em conduta fraudulenta relacionada ao seu trabalho para a Shell ou para clientes da Shell. Garantir que ninguém o faça em seu nome ou em nome da Shell.
- Não tentar evadir o pagamento de quaisquer obrigações fiscais legítimas da Shell nem ajudar outras pessoas a tentar evadir o pagamento de suas próprias obrigações fiscais.

Exemplos:

Exemplos de fraude incluem roubo, falsificação de reembolsos de despesas e folhas de ponto, conluio com fornecedores para superfaturar a Shell para ganho pessoal ou deturpação das capacidades da Shell em concorrências ou pedidos de subsídios.

A evasão fiscal também é um tipo de conduta fraudulenta quando informações falsas, enganosas ou incompletas são fornecidas às autoridades fiscais com a intenção deliberada de não pagar o valor correto de impostos devidos.

É assim que operamos



**Resolva conflitos
de interesse**





Um conflito de interesses ocorre quando algo em sua vida pessoal pode influenciar sua capacidade de tomar decisões de negócios objetivas no melhor interesse da Shell.

Conflitos de interesses podem acontecer, mas ao divulgá-los e encontrar formas de gerenciar ou reduzir os riscos, você mantém a integridade e constrói confiança com os outros. Você não deve permitir que considerações pessoais, como relacionamentos ou interesses seus, de sua família ou de amigos, influenciem qualquer decisão tomada na Shell.

Suas responsabilidades:

- Divulgar quaisquer conflitos de interesses, ou potenciais conflitos de interesses, no Registro do Código de Conduta, discutir com seu gerente de linha as medidas necessárias para reduzir riscos e registrá-las no sistema.
- Você deve registrar um relacionamento pessoal/romântico próximo com outro empregado se houver relação hierárquica, influência em decisões (como remuneração, promoção, desempenho ou atribuições de trabalho) ou se puder afetar decisões de negócio ou criar vieses.
- Como gerente de linha, resolver e gerenciar prontamente os conflitos de interesses dos membros da sua equipe, discutindo-os e implementando as medidas necessárias.

Exemplos:

Ter interesse financeiro ou pessoal em um fornecedor que você gerencia na Shell; participar da contratação ou gestão de um amigo próximo ou parente; manter outro emprego que interfira em suas responsabilidades na Shell.

É assim que operamos



Nunca se envolva em suborno ou corrupção e combata a lavagem de dinheiro





Suborno, corrupção e lavagem de dinheiro prejudicam comunidades, comprometem o desenvolvimento social e econômico e impedem a concorrência livre e justa. Preferimos perder negócios a nos envolver em suborno, corrupção ou lavagem de dinheiro. Proibimos suborno e corrupção e estamos comprometidos em combater a lavagem de dinheiro.



O que é um suborno?

Suborno envolve oferecer ou conceder algum tipo de benefício a outra pessoa, direta ou indiretamente, para obter uma vantagem ou favorecimento indevido ou para influenciar um resultado de negócio. O suborno nem sempre envolve dinheiro. Ele pode assumir muitas formas, como presentes, hospitalidade, investimentos sociais, doações, empréstimos, honorários, recompensas ou até favores pessoais.

O que é um pagamento de facilitação?

Um pagamento de facilitação é um tipo de suborno, pago a um funcionário público, para acelerar ou viabilizar uma solicitação regulatória rotineira, como um pedido de licença, autorização ou visto.

O que é corrupção?

Corrupção é o abuso de poder confiado para ganho privado. O suborno é um exemplo de corrupção. Outros exemplos incluem oferecer um emprego a um amigo, conceder um contrato a uma empresa na qual você tem interesse ou usar sua posição para se apropriar de algo.



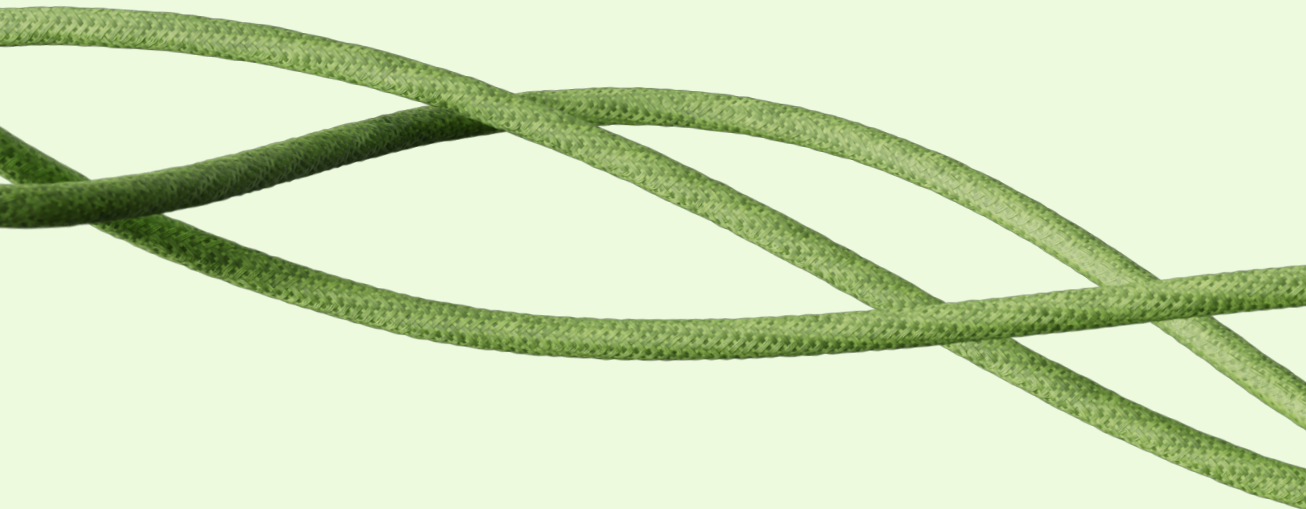
Suas responsabilidades:

- Nunca oferecer nem aceitar subornos ou pagamentos de facilitação.
- Todos os presentes e hospitalidade devem ser razoáveis, apropriados e oferecidos de boa-fé. Presentes e hospitalidade jamais devem influenciar decisões de negócio. Registrar presentes e hospitalidade quando exigido e nunca oferecer ou aceitar presentes e hospitalidade proibidos.
- Não negociar conscientemente com criminosos ou suspeitos de atividades criminosas e saber com quem você está fazendo negócios, realizando a devida diligência apropriada para identificar riscos de crimes financeiros (como suborno, fraude, evasão fiscal e lavagem de dinheiro).
- Seguir os requisitos aplicáveis ao relacionamento com agentes públicos, pois essas interações podem apresentar maior risco de suborno.
- Manter registros financeiros e de transações comerciais precisos para demonstrar a legalidade da condução dos negócios. Verificar faturas de fornecedores e prestadores de serviços quanto à legitimidade e exatidão.
- Comunicar claramente aos parceiros de negócios a posição e as expectativas da Shell em relação a crimes financeiros e ficar atento a sinais de alerta durante todo o relacionamento de negócios. Relatar qualquer conhecimento ou suspeita de que um parceiro de negócios esteja envolvido em crimes financeiros ao escritório de Ética e Conformidade da Shell ou à **Central de Ajuda Global da Shell (Shell Global Helpline)**.

O que é lavagem de dinheiro?

A lavagem de dinheiro ocorre quando recursos provenientes de atividades criminosas são ocultados em transações de negócios legítimas, ou quando fundos legítimos são usados para apoiar atividades criminosas, inclusive terrorismo. A lavagem de dinheiro dificulta a identificação de atividades criminosas, a recuperação de recursos ilícitos e incentiva a continuidade do crime.

É assim que operamos



**Apoie a concorrência
livre e justa**





Acreditamos na concorrência livre e justa, pois ela impulsiona a inovação, a qualidade e a confiança. Apoiamos plenamente as leis de concorrência e antitruste, que existem para proteger a livre iniciativa e a concorrência justa, prevenindo práticas como fixação de preços, manipulação de licitações ou abuso de posição dominante.

Frequentemente trabalhamos com outras empresas, como concorrentes ou pares, o que acreditamos beneficiar nossos clientes e a sociedade. No entanto, todos devemos estar atentos aos riscos antitruste ao trabalhar com outras empresas do nosso setor. Ao seguir as regras da Shell e buscar orientação de nossos especialistas quando necessário, podemos ajudar a prevenir comportamentos anticoncorrenciais.





Suas responsabilidades:

- Não fazer acordos, nem mesmo em conversas informais, com concorrentes para:
 - fixar preços ou salários;
 - limitar produção ou inovação;
 - dividir clientes ou mercados;
 - manipular licitações ou concorrências;
 - boicotar terceiros;
 - não aliciar a equipe.
- Não compartilhar nem aceitar informações concorrencialmente sensíveis (competitively sensitive information, CSI) de/para concorrentes, a menos que exista um motivo claro e legítimo.
- Não tentar estabelecer um preço mínimo ou fixo de revenda para distribuidores ou revendedores independentes de seus produtos.
- Garantir que todas as decisões de negócio (preços, clientes, mercados) sejam tomadas pela Shell, utilizando apenas dados cujo uso seja permitido.
- Se você receber CSI de forma inadequada ou for convidado a se envolver em comportamento anticoncorrencial, afaste-se seguindo o processo "Proteção à Shell" (Protect Shell).

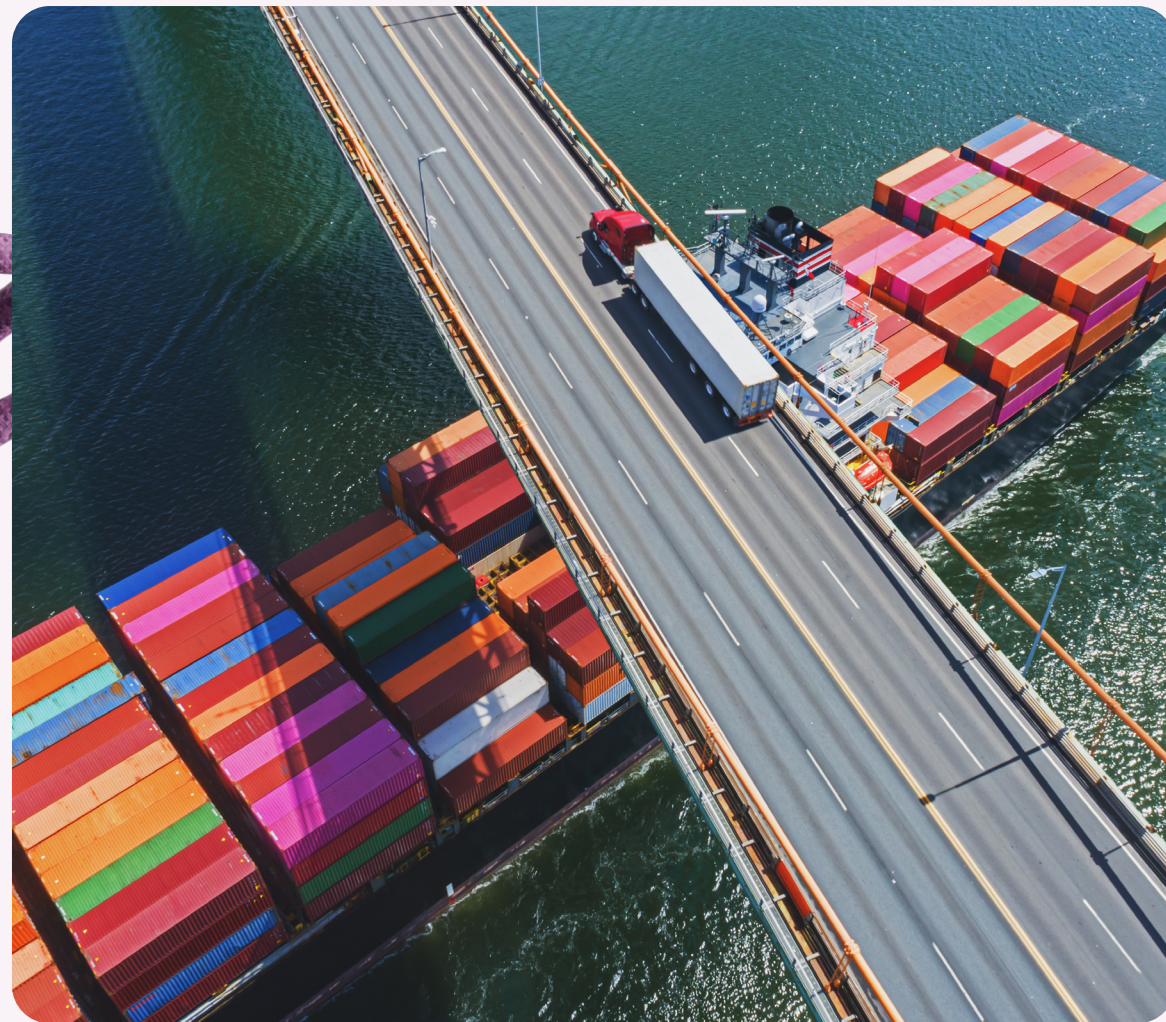
Informações concorrencialmente sensíveis (CSI):

CSI são informações que, se compartilhadas ou divulgadas a um concorrente, podem afetar o comportamento de mercado desse concorrente ou distorcer a concorrência no mercado.

É assim que operamos



**Cumpra as leis
de exportação/
importação e sanções**



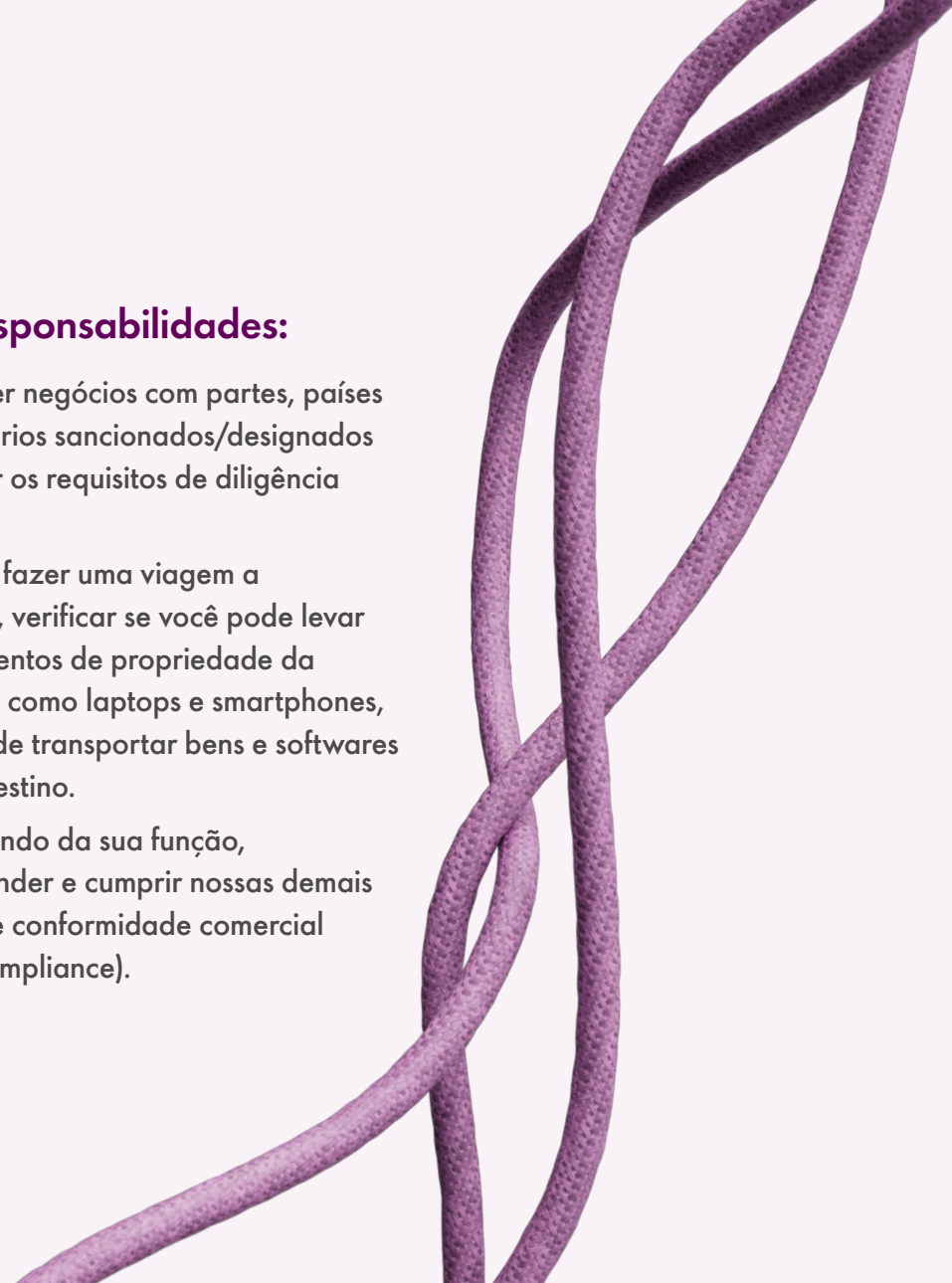


Os produtos, serviços e tecnologias da Shell são comercializados em todo o mundo. Para cumprir as leis globais e nacionais, seguimos todas as leis e regulamentos de exportação, importação, sanções e antibloqueio, conhecidos coletivamente como conformidade comercial (trade compliance). Essas leis e regulamentos promovem o comércio justo, protegem os consumidores, reduzem a corrupção, ajudam os governos a alcançar seus objetivos de política externa e aumentam a segurança ao controlar a transferência de tecnologias e produtos sensíveis.

Todos nós devemos cumprir as leis comerciais e sanções financeiras para proteger nossas pessoas, nossa reputação, nossos negócios e as empresas e comunidades com as quais fazemos negócios. A não conformidade pode acarretar consequências graves, como multas, atrasos, danos à reputação e prisão.

Suas responsabilidades:

- Não fazer negócios com partes, países ou territórios sancionados/designados e cumprir os requisitos de diligência prévia.
- Antes de fazer uma viagem a negócios, verificar se você pode levar equipamentos de propriedade da empresa, como laptops e smartphones, ou se pode transportar bens e softwares para o destino.
- Dependendo da sua função, compreender e cumprir nossas demais regras de conformidade comercial (trade compliance).



É assim que operamos



**Nunca pratique
uso de informação
privilegiada**



É assim que operamos



Negociar ações ou valores mobiliários quando se tem informação privilegiada ou informação relevante não pública sobre uma empresa de capital aberto, incluindo a Shell plc, caracteriza uso de informação privilegiada. Isso é ilegal e pode constituir crime.

Todos que trabalham para a Shell devem cumprir as leis sobre uso de informação privilegiada (incluindo leis locais) e as responsabilidades descritas a seguir. Se você tiver dúvidas sobre a negociação de ações da Shell, entre em contato com o responsável pelo Ponto focal da lista de pessoas com acesso a informações privilegiadas.





Suas responsabilidades:

- Não se envolver nem incentivar outra pessoa a se envolver em uso de informação privilegiada.
- Não divulgar informação privilegiada ou informação relevante não pública, a menos que esteja explicitamente autorizado a fazê-lo.
- Não se envolver em manipulação de mercado (inclusive fornecendo sinais falsos ou enganosos sobre a oferta, o preço ou a demanda de instrumentos financeiros).
- Obter autorização antes de negociar ações da Shell se você for um empregado que é uma pessoa com acesso a informações privilegiadas.
- Garantir que pessoas próximas a você, como cônjuge ou parceiro(a), sigam essas regras.
- Notificar o responsável pelo Ponto focal da lista de pessoas com acesso a informações privilegiadas sobre quaisquer casos de possível uso de informação privilegiada.

O que é informação privilegiada?

Informação privilegiada é informação precisa, que não foi tornada pública, relacionada (direta ou indiretamente) a um emissor de instrumentos financeiros, como ações. Se essa informação fosse tornada pública, provavelmente teria um efeito significativo no preço de mercado desses instrumentos financeiros.

Informação relevante não pública é aquela para a qual existe uma probabilidade substancial de que um investidor razoável a considere importante para suas decisões de investimento. Um empregado que é uma pessoa com acesso a informações privilegiadas é qualquer empregado ou equipe contratada que conste na Lista de pessoas com acesso a informações privilegiadas ou na lista potencial de pessoas com acesso a informações privilegiadas.



© Shell International Limited 2025

A permissão para reproduzir qualquer parte desta publicação deve ser solicitada à Shell International Limited